

不搬砖就下了10万大山白。上图！撒花！

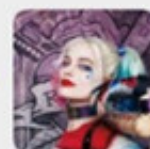
上午9:09



大山白，拿下

上午10:52

666



上午11:00



额度10w



📍 6-4 下午1:36

尊**K计划**先生，您的建行尊享白金信用卡Visa主卡信用卡申请已成功提交，我行将尽快为您处理，请留意相关短信。您可通过“中国建设银行”手机银行-“信用卡-信用卡管理-办卡进度查询”随时查询申请进度。[建设银行]

📍 上午9:03

尊敬**K计划**先生，您申请的龙卡信用卡已通过银行审核，待制卡配送。您可通过“中国建设银行”手机银行-“信用卡-信用卡管理-办卡进度查询”随时查询申请进度。[建设银行]

于是特别邀请大Y给大家分享下卡经验。

大山白之所以没那么火，是因为它不受羊毛dang待见。它适合高端人群，本质上是比较均衡的权益卡如图（还有4小时1000元延误险，没有写）

尊享卡（俗称大山白）



额度：10-100万（最低有6.5万）

年费：1800元，可以使用40万积分抵扣，限时免1张附属卡年费

权益：

消费2倍积分

每年2次低价酒店

6次代驾

3次接送机/站

3次PP贵宾厅和无限次建行指定贵宾厅

3次一对一全程导诊和无限次挂号

档次很高体现在：门槛高，介意持卡行数，没有match方式，搬砖也不一定批更不用说建行另两张顶级卡了。

因为难以得到，所以弥足珍贵。

如果你有过气三白中的AE白和经典白，别人会觉得你只是玩卡比较早而已；如果你有黑金卡，别人只会认为你除了砖和房子一无所有。可是如果你有大山白，懂行的人一定会对你另眼相看，因为你绝对不简单，你很优秀。

我的助理正是因为9行办下了大山白才被破格录取的显然我现在非常后悔

渲染完毕，下面讲大Y的情况和下卡过程：

大Y，男，35岁，北京

已有招行经典白10万，浦发加速白7万

花旗礼享卡7.5万，民生百夫长10万

建行已有5万小白金

工作在某科技公司，年薪60万，1个月前已离职

大Y的情况比较糟糕，因为：

- 1.新工作无打卡工资，也不以人民币形式呈现
- 2.公司不给社保公积金
- 3.本月被浦发AE白拒过

已经相当于三无人员了，这种情况下别说建行大山白了，任何高端卡都有一定难度。

所以K计划给他制定了全套方案，提供收入流水、社保、税单等和他行的大额卡作为辅助材料，虽然捏了一把冷汗但成功下卡。

做个事后诸葛亮吧，成功的关键是：

- 1.额度均值较高，有2张10万大额卡作为底牌
- 2.建行卡额度不低
- 3.持卡行数不多
- 4.征信一般但不至于太差
- 5.资料填写和辅助材料

大山白北京的进件门槛不低，传说中的80万3-6个月只是一个加分项，房本车本也

是加分项，重点还是要衡量你的收入情况，次重点是你的征信机构数（3行以上不好说，8行开外难度大，10行以后呵呵呵）。

行多也不是一定不下卡的。K计划成员有很多在10行之后办下建行，而卡妞的助理三毛也是在第9行拿下的大山白，可见K计划没有什么新鲜事。

经过多次实践，建行其实有一定的可操作性，最重要的是想办要趁早，可以降低一些下卡难度。